



SYNERGIES

Preparedness Cases Booklet

www.synergiesproject.eu



Co-funded by
the European Union



**Co-funded by
the European Union**

This project has received funding from the European Union's Horizon Innovation Actions programme under the grant agreement No.101121172

synergiesproject.eu

SYNERGIES

Introductie

Welkom, dit is het **programmaboekje 'Preparedness Cases'** van het project SYNERGIES. Dit programmaboekje geeft een praktisch overzicht van het werk binnen het SYNERGIES-project, met de focus op drie preparedness cases die plaatsvinden op verschillende plaatsen in de wereld. Het biedt inzicht in de **verzamelde informatie**, de **unieke uitdagingen en behoeften** waarmee de verschillende plaatsen te maken hebben op het gebied van crisismanagement, en de **huidige stand van zaken op het gebied van paraatheid en weerbaarheid van burgers** op deze plekken.

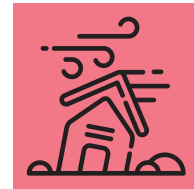
Daarnaast vindt u een introductie van de innovatieve resultaten die momenteel worden ontwikkeld. Deze oplossingen zullen worden getest tijdens de pilot cases. Het doel is om gemeenschappen, organisaties en besluitvormers te voorzien van handvatten en kennis om de paraatheid en weerbaarheid te versterken en de crisisrespons te verbeteren.

SYNERGIES is een project dat mede-gefinancierd is door de EU (2023–2026). Het richt zich op het bevorderen van een cultuur van paraatheid en weerbaarheid rondom rampen.

Met een **gezamenlijke aanpak werken** we met eerste- en tweedelijns hulpverleners, burgers, maatschappelijke organisaties, onderzoeks- en onderwijssystemen en autoriteiten. **Onze focus ligt op vijf essentiële behoeften op het gebied van paraatheid en weerbaarheid:** het betrekken van alle relevante partijen, het versterken van educatie en training, effectieve communicatie met burgers, het coördineren van spontane vrijwilligers en het waarborgen van duurzame oplossingen.

SYNERGIES bouwt voort op de resultaten van zes eerdere projecten (ENGAGE, RESILOC, LINKS, IMPACT, BUILDERS, Ready2Help) en een grondige analyse van de huidige behoeften en *best practices* op het gebied van paraatheid en weerbaarheid, gebaseerd op de input van eindgebruikers.

Het project combineert deze resultaten en behoeften met bestaande toonaangevende onderzoeken en *best practices* op drie gebieden: **het versterken van de weerbaarheid van burgers, het verbeteren van communicatie rondom een ramp of crisis en het coördineren van spontaan vrijwilligerswerk vóór, tijdens en na een ramp of crisis.** Door voort te bouwen op inzichten uit eerdere, door de EU gefinancierde projecten, integreert SYNERGIES bevindingen en verfijnt het *best practices*. Deze kennis wordt toegepast en getest in **drie preparedness cases op La Réunion, op Malta en in Rotterdam.**



La Réunion

p. 4 - 5



Malta

p. 6 - 7



Rotterdam

p. 8 - 9

Synergies Resultaten

p. 10 - 11

La Réunion

CONTEXT

Het eiland La Reunion ligt in een **cycloongevoelig gebied** van de Indische Oceaan en is als zodanig bijzonder kwetsbaar voor aanzienlijke **schade en ontwrichtingen** door extreem weer. Het eiland wordt geconfronteerd met **7 van de 8** belangrijkste natuurrisico's die zijn gedefinieerd door de Franse nationale federatie voor civiele bescherming (FNPC): tropische cyclonen, aardverschuivingen, overstromingen, overstromingen vanuit zee, vulkaanuitbarstingen, bosbranden en aardbevingen. **Cyclonen** komen **jaarlijks** voor in de zuidwestelijke Indische Oceaan en treffen het eiland soms rechtstreeks – de meest recente was cycloon Belal in januari 2024. Deze cyclonen kunnen **andere gevaren** veroorzaken, zoals aardverschuivingen en overstromingen. Dergelijke gebeurtenissen vormen een **bedreiging voor mensenlevens** en kunnen het **dagelijks leven** op het eiland ernstig **verstoren**, met gevolgen voor infrastructuur zoals energievoorziening, communicatie, watervoorziening, wegen en voedselverdeling, evenals de landbouw en het milieu. Daarom nemen de lokale autoriteiten **preventieve, monitorings- en interventie-maatregelen** om de risico's voor zover mogelijk te beperken en de bevolking te beschermen. De diverse bevolking van het eiland, bestaande uit vaste bewoners en toeristen, omvat verschillende kwetsbare groepen. Deze kwetsbaarheden vergroten de mogelijke impact van rampen.

KWETSBARE GROEPEN

- Daklozen
- Ouderen
- Gemeenschappen in isolatie (bijv. Mafate) of met hoog risico op isolatie (bijv. Cilaos)
- Bevolking zonder toegang tot digitale middelen
- Mensen met sociale of financiële problemen
- Mensen met lichamelijke of geestelijke beperkingen (bijv. verminderde mobiliteit)
- Mensen die medische apparatuur of hulp nodig hebben
- Mensen met taalbarrières

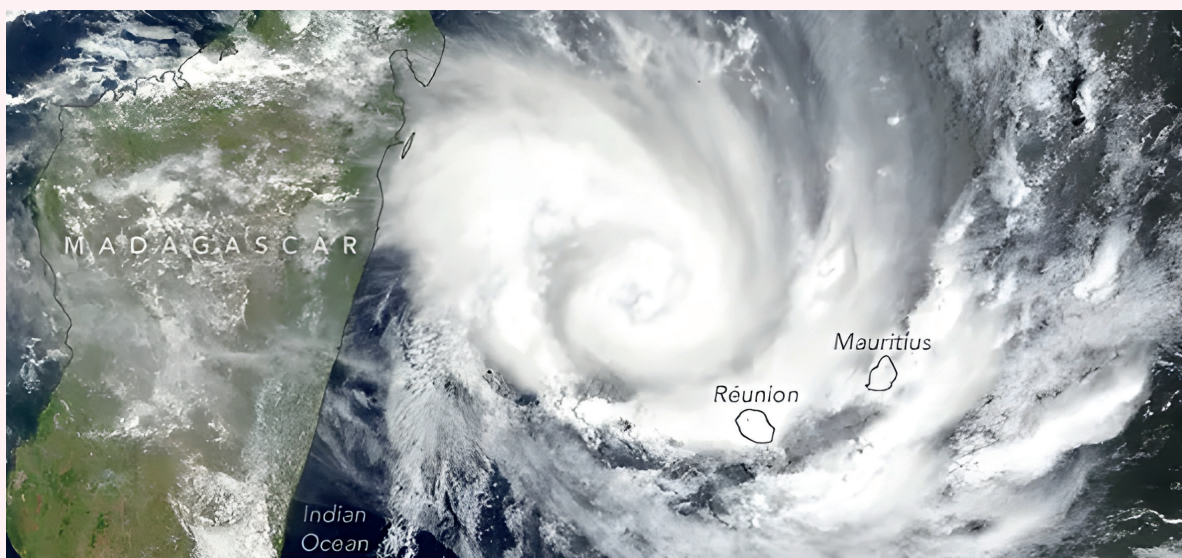
GEVAREN



Tropische Cyclonen

POPULATIE

Ongeveer
885,700
Inwoners



Réunion en Mauritius, eilanden in de zuidwestelijke Indische Oceaan, werden in januari 2024 getroffen door de cycloon Belal. Bron: NASA Earth Observatory. Attribution-NonCommercial-NoDerivatives 4.0 International (CC BY-NC-ND 4.0)

BEHOEFTE EN UITDAGINGEN

01 Betrokkenheid van de gemeenschap

Het betrekken van specifieke **kwetsbare groepen** brengt unieke uitdagingen met zich mee. De sociaal-economische situatie van La Réunion, die wordt gekenmerkt door **hoge werkloosheid en armoede**, vergroot deze kwetsbaarheden. Om de veerkracht van de gemeenschap te versterken, is het van essentieel belang om het **bewustzijn** en de **kennis** over risico's te vergroten bij alle leeftijdsgroepen, van jongeren tot volwassenen. Cyclonen vormen een grote bedreiging voor La Réunion. Voldoende paraatheid voor dergelijke gevaren is daarom van groot belang. Voorbereiding op het gevaar van cyclonen versterkt niet alleen de veerkracht tegen deze terugkerende extreme weersomstandigheden, maar verbetert ook **de gereedheid voor cascade-effecten** die ze vaak met zich meebrengen.

Daarnaast is effectieve samenwerking tussen lokale autoriteiten en betrokken partijen van essentieel belang. Hoewel er elk jaar tal van activiteiten worden georganiseerd, vooral rondom het cycloonseizoen, blijft het een uitdaging om alle betrokkenen op strategische wijze **daadwerkelijk te betrekken en te activeren**.

Tot slot kan het bevorderen van een **cultuur rondom risicobewustzijn** onder de inwoners de paraatheid van de gemeenschap verder verbeteren. Het ontwikkelen van aanvullende hulpmiddelen en informatiebronnen, ter aanvulling op de al beschikbare middelen in de regio, kan bijdragen aan het doel van lokale belanghebbenden om de bewoners te **onderwijzen en in hun kracht te zetten**.

02 Communicatie over rampenparaatheid

Effectieve communicatie is van cruciaal belang voor een goede voorbereiding op rampen. Toch zijn er uitdagingen bij het bereiken van **bepaalde demografische groepen**, zoals jongeren, jongvolwassenen en niet-Frans-talige bevolkingsgroepen. Om deze knelpunten aan te pakken, is gedetailleerde kennis over bestaande succesvolle **communicatiestrategieën en hulpmiddelen** cruciaal om lokale ontwikkelingen en acties te inspireren.

Een nauwere samenwerking tussen **officiële instanties en lokale belanghebbenden** kan de effectiviteit van communicatie verder vergroten. Lokale verenigingen en woningcorporaties kunnen bijvoorbeeld waardevolle inzichten bieden in de communicatiebehoeften en dynamiek binnen de gemeenschap. Dergelijke organisaties kunnen een rol spelen in het testen van projectresultaten en het verbeteren van de informatievoorziening.

Een ander belangrijk aspect is het beheer van de **upstream informatiestroom** vanuit de bevolking naar de autoriteiten, zoals hulpverzoeken en incidentmeldingen tijdens crisissituaties. Er zijn hulpmiddelen nodig om **inwoners goed te informeren** over actuele risico's en om ervoor te zorgen dat **hun meldingen en feedback de juiste besluitvormers bereiken**. Het beheren en valideren van de informatie die gedeeld wordt via deze informatiestroom blijft een complexe uitdaging. Recente lokale projecten richten zich op het verbeteren van dit proces.

03 Betrekken van spontane vrijwilligers

De toestroom van spontane vrijwilligers tijdens crisissituaties biedt zowel **kansen als uitdagingen**. Vraagstukken zoals verantwoordelijkheid, traceerbaarheid van acties, effectieve communicatie en een gebrek aan kwalificaties onder vrijwilligers kunnen de inspanningen bemoeilijken. Om de positieve impact van spontane bijdragen uit de bevolking te maximaliseren, is het essentieel om mechanismen te ontwikkelen die hun inzet **ondersteunen** en **coördineren**. Deze mechanismen zouden onder andere moeten omvatten:

- **Rollen en verantwoordelijkheden:** organisaties en personen die verantwoordelijk zijn voor de werving en coördinatie van spontane vrijwilligers identificeren.
- **Beschikbare middelen:** vrijwilligers voorzien van essentiële hulpmiddelen die zij nodig hebben om hun taken uit te voeren. Denk hierbij aan de juiste uitrusting, materialen, en trainingen.
- **Ondersteuning van zelfredzaamheid binnen de gemeenschap:** lokale gemeenschappen ondersteunen, zodat zij zelf de organisatie en het herstel van hun gemeenschap vorm kunnen geven. Hierbij is een duidelijke afbakening van de vrijwilligerstaken van belang om overlap met andere actoren te voorkomen en de veiligheid te waarborgen.

Door deze uitdagingen aan te pakken en deze strategieën te implementeren, kan de inzet van spontane vrijwilligers optimaal worden benut ter versterking van de rampenbestrijding en de herstelfase.

Malta

CONTEXT

Malta is een dwergstaat en een populaire toeristische bestemming. In de afgelopen jaren heeft het land een aanzienlijke toestroom van derdelanders gekend, met meer dan 150.000 nieuwkomers in het afgelopen decennium. Deze snelle demografische verandering brengt **uitdagingen** met zich mee, zoals **taalbarrières** en een **toenemende druk op voorzieningen**. Het eiland is kwetsbaar voor **aardbevingen**. Hoewel het seismische risico als laag wordt beschouwd, kunnen de gevolgen van een zware aardbeving ernstig zijn. Met name moderne gebouwen die zonder naleving van bouwvoorschriften zijn gebouwd lopen een **verhoogd risico op instorting**. In het geval van een zware aardbeving zou **een significant deel van de bevolking**, naar schatting minstens 75%, binnen de eerste zes uur getroffen kunnen worden. Kwetsbare groepen, zoals ouderen, mensen in zorginstellingen, kinderen, personen met speciale behoeften, toeristen, buitenlandse werknemers en derdelanders, lopen een bijzonder hoog risico.

KWETSBARE GROEPEN

- Ouderen
- Kinderen
- Mensen met speciale behoeften
- Toeristen
- Buitenlandse werknemers
- Derdelanders: de grote toestroom van meer dan 150.000 derdelanders in de afgelopen tien jaar brengt uitdagingen met zich mee, zoals snelle demografische veranderingen en taalbarrières.

GEVAREN



Aardbevingen en instortingsgevaar

BEVOLKING

Ongeveer
553,214
Inwoners



Malta bovenaanzicht. Bron: Regjun Tramuntana

BEHOEFTE EN UITDAGINGEN

01 Betrokkenheid van de gemeenschap

Het versterken van de rol van burgers in crisisrespons wordt steeds vaker erkend als essentieel, maar de implementatie ervan in Malta wordt belemmerd door verschillende uitdagingen. Een belangrijk probleem is het **tekort aan vrijwilligers**, dat wordt veroorzaakt door een **gebrek aan kennis over beschikbare mogelijkheden** en een **tekort aan gestructureerde coördinatie**. Het Departement Civiele Bescherming (CPD), dat traditioneel verantwoordelijk is voor incidentbestrijding en crisisbeheersing, beschikt momenteel niet over de juiste systemen om zowel georganiseerde als spontane vrijwilligers veilig te integreren in de operationele sfeer tijdens crises.

Om vrijwilligers optimaal te benutten, is het ontwikkelen van **multidisciplinaire samenwerkingsstructuren** van groot belang. Dit helpt bij het verduidelijken van rollen, het **identificeren van belanghebbenden** en het opzetten van effectieve **coördinatiestructuren** tussen het CPD, NGO's en gemeenschapsorganisaties. Daarnaast is gestructureerde evaluatie na een incident of crisis cruciaal om knelpunten in samenwerking te identificeren en de onderlinge afstemming te verbeteren.

Een andere belangrijke uitdaging is het gebrek aan zicht op bepaalde groepen, met name buitenlanders en derdelanders die vaak buiten de administratieve systemen vallen. Het identificeren van **gemeenschapsleiders** en het **stimuleren van betrokkenheid** binnen deze groepen kan hun potentieel als waardevolle hulpbronnen in crisisrespons benutten.

Door deze uitdagingen aan te pakken via gerichte werving van vrijwilligers, betere coördinatie en inclusieve betrokkenheid, kan de **weerbaarheid** en **responscapaciteit** van Malta aanzienlijk worden verbeterd.

02 Communicatie over rampenparaatheid

Het huidige waarschuwingssysteem van Malta is sterk afhankelijk van **digitale kanalen**, waardoor de bevolking **kwetsbaar** is bij storingen in nutsvoorzieningen. Om de veerkracht en het vertrouwen van de gemeenschap te versterken, is het essentieel om de **communicatiemiddelen** te **diversifiëren**. Door zowel geavanceerde als eenvoudige communicatiemethoden te implementeren, kunnen de autoriteiten ervoor zorgen dat cruciale informatie burgers op een betrouwbare manier bereikt, zelfs tijdens crisissituaties.

Snel en doeltreffend handelen door de autoriteiten is cruciaal om de respons van de bevolking adequaat te sturen. **Transparante** en **tijdige berichtgeving**, gecombineerd met een breed scala aan communicatiekanalen, draagt bij aan het **vertrouwen en de naleving van instructies door het publiek**. Deze geïntegreerde aanpak zal Malta's vermogen om effectief op noodsituaties te reageren aanzienlijk verbeteren en de bescherming van de bevolking versterken.

03 Betrekken van spontane vrijwilligers

Spontane vrijwilligers vormen een **waardevolle hulpbron** tijdens noodsituaties in Malta, maar hun effectiviteit wordt vaak **beperkt** door een gebrek aan coördinatie. Om hun volledige potentieel te benutten, dienen de autoriteiten voor civiele bescherming **duidelijke communicatiekanalen en goed gedefinieerde rollen** vast te stellen voor zowel spontane als georganiseerde vrijwilligers. Een te grote afhankelijkheid van mobiele telefoons brengt risico's met zich mee, aangezien netwerkstoringen kunnen leiden tot communicatiestoringen en onduidelijkheid.

Gestructureerde protocollen voor training, voorbereiding en integratie van vrijwilligers zijn essentieel om hun inzet optimaal te benutten. Duidelijke taakomschrijvingen en verwachtingen helpen **dubbel werk, miscommunicatie** en **ongewenste acties** die hulpdiensten belemmeren in hun werk, te voorkomen.

Door deze uitdagingen aan te pakken, kan Malta spontane vrijwilligers beter organiseren, de coördinatie versterken en de algehele responscapaciteit bij noodsituaties verbeteren.

Rotterdam

CONTEXT

Rotterdam, een grote havenstad in Nederland, heeft aanzienlijke **demografische veranderingen** doorgemaakt. De diversiteit die gepaard gaat met een toenemende migrantenpopulatie brengt uitdagingen met zich mee, zoals **taalbarrières en uiteenlopende niveaus van cultureel bewustzijn**. Hoewel de stad een relatief laag risico op overstromingen loopt, kan een overstroming aanzienlijke cascade-effecten met zich meebrengen. Een voorbeeld daarvan is een chemisch incident als gevolg van een overstroming waarbij giftige gassen vrijkomen. Een bijkomende moeilijkheid in deze situatie zijn de mogelijk conflicterende veiligheidsprotocollen: overstromingen vereisen doorgaans evacuatie, terwijl bij dergelijke chemische incidenten de bevolking normaliter wordt geadviseerd binnen te schuilen.

Het dorp Rozenburg, met 12.000 inwoners, heeft een **vergrijzende bevolking**, waarvan veel mensen ouder dan 45 jaar zijn en ongeveer 3.000 mensen 65 jaar of ouder. In combinatie met mogelijke taalbarrières vergroot dit de **kwetsbaarheid van de gemeenschap** in noodsituaties. Terwijl de eerstelijns hulpverleners goed voorbereid zijn op noodsituaties, is de paraatheid van burgers minder vanzelfsprekend. Brandpreventie teams bieden advies en begeleiding aan burgers om brand te voorkomen, maar de voorbereiding op **grootschalige rampen met cascade-effecten** blijft een uitdaging. De beperkte vluchtroutes uit het dorp en de impact op de omliggende gebieden, inclusief ziekenhuizen en opvanglocaties, kunnen de situatie tijdens een noodgeval verergeren.

KWETSBARE GROEPEN

- Ziekenhuizen en verpleeghuizen
- Winkeliers
- Burgers, vooral ouderen en mensen met taalbarrières

GEVAREN



Overstromingen en de daaruit voortvloeiende cascade effecten, zoals chemische incidenten waarbij giftige gassen vrijkomen

BEVOLKING

Ongeveer
670,400
Inwoners



De gemeente Rozenburg, gelegen in de directe nabijheid van de havenindustrie, benadrukt de unieke uitdagingen waarmee het wordt geconfronteerd. Bron: Openbaar Lichaam Gezamenlijke Brandweer

BEHOEFTE EN UITDAGINGEN

01 Betrekken van de gemeenschap

Er is een veelzijdige aanpak nodig om de veerkracht van de gemeenschap te versterken en burgers in hun kracht te zetten. Het **verhogen van burgerparticipatie** vereist het **identificeren van de diverse behoeften en kwetsbaarheden** binnen de gemeenschap, het **betrekken van informele leiders** zoals religieuze leiders en buurtverenigingen om de communicatie te verbeteren, en het **bevorderen van lokale initiatieven** om een gevoel van verantwoordelijkheid, paraatheid en eigenaarschap te creëren.

Tijdens de koude fase van crisismanagement is het **verhogen van het bewustzijn** met betrekking tot rampen en crises essentieel. Dit vereist dat communicatiestrategieën worden **afgestemd op verschillende bevolkingsgroepen**, waaronder die met beperkte (digitale) geletterdheid of taalbarrières, door het ontwikkelen en verspreiden van **duidelijk en toegankelijk informatiemateriaal**. Burgers hebben praktische informatie nodig, inclusief een duidelijk handelingsperspectief met specifieke stappen die ze moeten nemen in noodsituaties.

Daarnaast kunnen oefeningen en simulaties helpen de gemeenschap voor te bereiden op noodsituaties en is het opzetten van een **robuust juridisch kader** en **aansprakelijkheidsdekking** voor spontane vrijwilligers essentieel om de weerbaarheid te vergroten. **Duidelijke regelgeving en training** kunnen zorgen voor een veilige en effectieve integratie van burgervrijwilligers in noodhulp, hun **welzijn beschermen** en **brede deelname aanmoedigen**, terwijl de risico's voor alle betrokkenen worden verminderd.

02 Communicatie over rampenparaatheid

Om de veiligheid en het welzijn van alle Rotterdammers tijdens een crisis te waarborgen, is **effectieve communicatie** essentieel; met name als het gaat om het vergroten van het publieke bewustzijn, de toegang tot informatie en het inspelen op de diverse behoeften van de gemeenschap.. Het vergroten van het bewustzijn van potentiële risico's vereist **duidelijke, bruikbare en hoogwaardige informatie** die de bevolking in staat stelt om weloverwogen beslissingen te nemen en voorzorgsmaatregelen te treffen. **Het overbruggen van de digitale kloof** is cruciaal om ervoor te zorgen dat informatie alle mensen bereikt, ongeacht hun leeftijd of technologische geletterdheid. Dit doel kan worden bereikt door de inzet van een **breed scala aan communicatiemiddelen**, waaronder traditionele media, sociale media, SMS-waarschuwingen en programma's voor meer betrokkenheid binnen de gemeenschap.

Met het oog op de culturele diversiteit van Rotterdam, kan het **afstemmen van boodschappen** op verschillende culturele groepen en taalvoorkeuren de begrijpelijkheid en naleving van veiligheidsmaatregelen verbeteren. Het overbruggen van communicatiekloven met **visuele hulpmiddelen, vereenvoudigde taal en meertalige inhoud** kan ervoor zorgen dat alle segmenten van de bevolking effectief worden bereikt.

03 Betrekken van spontane vrijwilligers

Spontane vrijwilligers in de regio Rotterdam **opereren vaak op een zelf-georganiseerde manier**. In de Rotterdamse context verwijst de veiligheidsregio (spontane) vrijwilligers doorgaans naar het Rode Kruis; het Ready2Help-systeem ondersteunt het registratieproces van vrijwilligers. Hoewel (spontane) vrijwilligers al **een actieve rol spelen in crisisbeheersing**, kan dit proces nog verbeterd worden. **Het aanwakkeren van een gevoel van ambassadeurschap** onder vrijwilligers kan hen in staat stellen om hun collega's te mobiliseren en te coördineren.

Door **inzicht te krijgen in de verschillende formele en informele vrijwillige inspanningen** die tijdens een crisis plaatsvinden, kunnen autoriteiten spontane vrijwilligers beter **integreren** in de respons. Dit zorgt ervoor dat zij de werkzaamheden van de eerstelijns hulpverleners aanvullen in plaats van belemmeren.

SYNERGIES Resultaten

Het SYNERGIES-project is gericht op het verbeteren van rampenparaatheid door middel van innovatieve tools en strategieën. Op basis van inzichten uit eerdere projecten en feedback uit de praktijk, ontwikkelen we zeven belangrijke resultaten die zijn ontworpen om cruciale aspecten van crisismanagement aan te pakken. Deze resultaten, die worden getest in onze drie preparedness cases, richten zich op het versterken van de weerbaarheid van burgers, het verbeteren van communicatie rondom een ramp of crisis en het coördineren van spontaan vrijwilligerswerk vóór, tijdens en na een ramp of crisis.

01 - BETREKKEN VAN DE GEMEENSCHAP

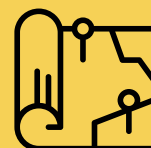


Atlas of Empowerment

Dit navigeerbare platform biedt tools, oplossingen, *lessons learned*, *best practices* en ethische richtlijnen voor burgerbetrokkenheid.

DOELGROEPEN

Formele leiders (bijv. autoriteiten, eerstelijns hulpverleners, sociaal werkers) en informele leiders (bijv. maatschappelijke organisaties, ngo's, georganiseerde vrijwilligers).



Roadmap and Training Modules

De routekaart definieert strategieën om paraatheid te verbeteren. Trainingsmodules ontwikkelen vaardigheden en capaciteiten op basis van de vereisten van de routekaart.

DOELGROEPEN

Gemeenschapsleiders in risico- en crisisbeheersing (bijv. lokale autoriteiten, eerstelijns hulpdiensten, sociaal werkers) en opleiders.



Preparedness Assessment Tool

De tool helpt bij het identificeren van acties om de paraatheid van de bevolking te verbeteren door kwetsbaarheden en factoren die de veerkracht versterken te identificeren en te beoordelen.

DOELGROEPEN

Formele en informele leiders in risico- en crisisbeheersing die paraatheid binnen de gemeenschap kunnen bevorderen.

02 - COMMUNICATIE OVER RAMPENPARAATHEID



Early Warning Tool

Dit hulpmiddel ontwerpt op het publiek afgestemde vroegtijdige waarschuwingsberichten met behulp van trefwoorden.

DOELGROEPEN

Autoriteiten op het gebied van crisismanagement en rampenbestrijding.



Replace by Knowledge Base for Innovative Channels and Communication

Deze kennisbank biedt middelen en richtlijnen voor autoriteiten om burgers te betrekken via innovatieve communicatiestrategieën.

DOELGROEPEN

Autoriteiten op het gebied van crisismanagement en rampenbestrijding.

03 - BETREKKEN VAN SPONTANE VRIJWILLIGERS



Tabletop Game over de rol van spontane vrijwilligers

Dit simulatiespel traint autoriteiten in het management van georganiseerde en spontane vrijwilligers tijdens rampen.

DOELGROEPEN

Autoriteiten op het gebied van risico- en crisisbeheersing die verantwoordelijk zijn voor vrijwilligers.



Support System voor het integreren van spontane vrijwilligers in rampenbestrijdingsplannen

Dit systeem biedt *best practices*, *lessons learned* en richtlijnen voor het beheren van spontane vrijwilligers tijdens crises, afgestemd op de verschillende betrokken actoren.

DOELGROEPEN

Organisaties die verantwoordelijk zijn voor plannen rondom rampenbestrijding en crisisbeheersing, en vrijwilligersmanagement.



Co-funded by
the European Union

This project has received funding from the European Union's Horizon Innovation Actions programme under the grant agreement No.101121172



@synergies-project

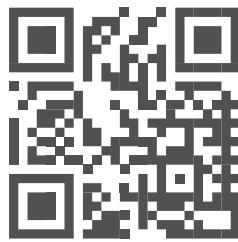


@Synergies_proj



@The Synergies project

Bezoek onze website



synergiesproject.eu

Consortium

